

نشرة الطرح

مذكرة المعلومات لطرح شركة عبد العزيز سلطان رفة مساهمة مغلقة سوف يتم طرح (750,000) سبعمائة وخمسون ألف سهم عادي لشركة عبد العزيز سلطان رفة على المستثمرين بسعر (20) عشرون ريال سعودي للسهم الواحد. شركة عبد العزيز سلطان رفة هي شركة مساهمة، مقيدة بالرقم الوطني الموحد رقم (٧٠٥٠٨٩٨٢٨٢) بتاريخ ٢٤/٠٧/٢٠٢٥م

فترة الطرح للجولة التمويلية من يوم الأحد بتاريخ ١٤٤٧/٠٧/٠١ الموافق ٢٠٢٥/١٢/٢١م إلى يوم الجمعة بتاريخ ١٤٤٧/١٠/٠١ الموافق ٢٠٢٦/٠٣/٢٠م

طرح لزيادة رأس المال (750,000) سبعمائة وخمسون ألف سهم عادي لشركة عبد العزيز سلطان رفة على المستثمرين بسعر (20) عشرون ريال سعودي للسهم الواحد.

تأسست شركة عبد العزيز سلطان رفة كشركة مساهمة في مدينة جدة بسجل تجاري رقم (٧٠٥٠٨٩٨٢٨٢) بتاريخ ٢٤/٠٧/٢٠٢٥م برأس مال يبلغ (500,000) خمسمائة ألف ريال سعودي ويقع مركزها الرئيسي: جده حي الرحمانية، ويبلغ رأس المال الحالي لشركة عبد العزيز سلطان رفة (25,000,000) خمسة وعشرون مليون ريال سعودي مقسم إلى (2,500,000) اثنين مليون وخمسمائة ألف حصة نقدية/عينية متساوية القيمة بقيمة تبلغ (10) عشرة ريال سعودي وستكون جميع أسهم الشركة المطروحة أسهماً عادية من فئة واحدة، ولا يُعطى أي مساهم أي حقوق تفضيلية. وكما في تاريخ هذه المذكرة، فإن المساهمين الكبار الحاليين الواردة أسمائهم الذين يملكون في الشركة (5%) أو أكثر هم: السيد / عبد العزيز بن سلطان بن عبد العزيز رفة بنسبة ملكية (60%) والسيد / شروق بنت فواز بن عمر عرب بنسبة ملكية (35%). والسيد / محمد بن فاروق بن نبيه إبراهيم بنسبة ملكية (5%) لمزيد من التفاصيل حول المساهمين "هيكل الملكية" في هذه المذكرة. فإن الحد الأدنى للاستثمار بالفرصة الاستثمارية لا يقل عن (50) خمسون سهم أو ما يعادل (1000) ألف ريال سعودي في هذه الفرصة الاستثمارية أما الحد الأقصى للاستثمار بحسب تعليمات هيئة السوق المالية هي ما يلي:

- المستثمر الفرد: (20,000) عشرون ألف ريال سعودي لكل فرصة ويحد أقصى (100,000) مائة ألف ريال سعودي سنوياً، وفي هذه الفرصة الاستثمارية الحد الأقصى للاستثمار بعدد أسهم لا تزيد عن (1000) الف سهم أو ما يعادل (20,000) عشرون ألف ريال سعودي.
 - المستثمر المتخصص والشركات الاستثمارية: لا يوجد حد أقصى للاستثمار.
- ويحق لكل مستثمر مساهم ("المستثمر المساهم في الفرصة الاستثمارية") أيما كان عدد أسهمه حضور اجتماعات الجمعية العامة للمساهمين ("الجمعية العامة") والتصويت فيها وتستحق الأسهم محل الطرح لتمويل حقوق الملكية الجماعية ("الطرح" أو "تمويل حقوق الملكية") حصتها من أي أرباح تعلنها الشركة بعد تاريخ قيدها في سجل المساهمين.
- سيتم إصدار وبيع الأسهم المطروحة من قبل مساهمي الشركة والذين كانوا يملكون قبل طرح الأسهم 100% من أسهم الشركة. تبدأ فترة الطرح للجولة التمويلية من يوم الأحد بتاريخ ١٤٤٧/٠٧/٠١ الموافق ٢٠٢٥/١٢/٢١م إلى يوم الجمعة بتاريخ ١٤٤٧/١٠/٠١ الموافق ٢٠٢٦/٠٣/٢٠م. تبدأ فترة الطرح للجولة التمويلية من يوم الأحد بتاريخ ١٤٤٧/٠٧/٠١ الموافق ٢٠٢٥/١٢/٢١م إلى يوم الجمعة بتاريخ ١٤٤٧/١٠/٠١ الموافق ٢٠٢٦/٠٣/٢٠م. حيث يمكن للمستثمرين المسجلين التواصل مع الشركة واستعراض الفرصة ينطوي الاستثمار في الأسهم محل الطرح على مخاطر وأمر غير مؤكدة ولذلك الاستثمارية وتحديد حجم الاستثمار المراد الاستثمار به وإتمام إجراء الدفع لقيمة الاستثمار حسب آلية الدفع المتاحة. يجب دراسة قسيمي "إشعار هام" و"عوامل المخاطرة" الواردين في مذكرة الطرح هذه بعناية من قبل المستثمرين الأفراد و/أو المستثمرين المتخصصين وفي حال أشكل عليهم فهم أي من أجزاء هذه المذكرة فإنه يتوجب عليه أخذ المشورة من ذوي الخبرة قبل اتخاذ القرار بشراء أسهم في الفرصة الاستثمارية المطروحة.

قائمة المحتويات

5	<u>1. إشعار هام</u>
6	<u>2. ملخص الطرح</u>
8	<u>3. معلومات الاكتتاب</u>
9	<u>4. نبذة عن الشركة</u>
10	<u>4.1 تاريخ الشركة وأهم التطورات في هيكل رأس مالها</u>
10	<u>4.2 هيكل الملكية</u>
10	<u>4.3 رؤية الشركة</u>
10	<u>4.4 رسالة الشركة</u>
10	<u>4.5 أهداف الشركة</u>
10	<u>4.6 تفاصيل عن منتجات الشركة</u>
11	<u>4.7 مقر الشركة</u>
12	<u>5. الهيكل التنظيمي للشركة وفريق العمل</u>
12	<u>5.1 الهيكل التنظيمي العام للشركة</u>
12	<u>5.2 جهات تعاون</u>
13	<u>5.3 نبذة عن الملاك وإدارة الشركة</u>
13	<u>5.4 الإدارة العليا للشركة</u>
14	<u>6. الهيكل التمويلي المتوقع لعملية التوسعة</u>
14	<u>6.1 هيكل الملكية قبل وبعد الطرح</u>
15	<u>7. سياسة توزيع الأرباح</u>
15	<u>8. استخدام متحصلات الطرح</u>
15	<u>9. مصاريف الطرح</u>

قائمة المحتويات

16	<u>10. المعلومات المالية</u>
16	<u>10.1 ملخص قائمة الدخل المتوقعة</u>
16	<u>11. المعلومات السوقية</u>
17	<u>11.1 نظرة عامة عن اقتصاد المملكة العربية السعودية</u>
18	<u>12. المخاطر</u>
18	<u>12.1 المخاطر المتعلقة بنشاط شركة عبدالعزيز سلطان رفه</u>
18	<u>12.1.1 مخاطر الحفاظ على السمعة ومستوى جودة الخدمة</u>
18	<u>12.1.2 المخاطر المتعلقة بعدم الامتثال لمتطلبات السعودية</u>
18	<u>12.1.3 مخاطر عدم القدرة على تنفيذ خطة العمل وتحقيق استراتيجية النمو المستهدفة</u>
18	<u>12.1.4 المخاطر المرتبطة بتوفر التمويل مستقبلاً</u>
19	<u>12.1.5 مخاطر سلوك الموظفين وأخطائهم</u>
19	<u>12.1.6 مخاطر الانقطاع غير المتوقع للأعمال</u>
19	<u>12.1.7 مخاطر قرارات الإدارة</u>
19	<u>12.1.8 مخاطر الاعتماد على العناصر البشرية المهمة ومدى قدرة الشركة على الحفاظ عليها واستقطاب كفاءات جديدة</u>

قائمة المحتويات

19	<u>12.1.9 مخاطر عامة أخرى</u>
20	<u>12.2 المخاطر المتعلقة بالسوق والقطاع</u>
20	<u>12.2.1 المخاطر المتعلقة بالبيعة التنافسية</u>
20	<u>12.2.2 المخاطر الاقتصادية</u>
20	<u>12.2.3 مخاطر فرص النمو</u>
20	<u>12.2.4 المخاطر المتعلقة بالأوضاع السياسية والأمنية</u>
20	<u>12.2.5 مخاطر التغيير في الأنظمة والقوانين ذات العلاقة</u>
20	<u>12.2.6 مخاطر حدوث الكوارث الطبيعية كالسيول والزلازل والأحداث الأخرى</u>
21	<u>12.3 المخاطر المتعلقة بالأسهم</u>
21	<u>12.3.1 مخاطر التقلب المحتمل في سعر الأسهم العادية ومخاطر سيولة أسهم الطرح</u>
21	<u>12.3.2 مخاطر بيع أو طرح أسهم إضافية مستقبلاً</u>
21	<u>12.3.3 مخاطر توزيع الأرباح</u>
21	<u>12.5 المخاطر المتعلقة في اكتمال الاكتتاب في تمويل حقوق الملكية الجماعية</u>
21	<u>12.5.1 المخاطر المتعلقة بعدم اكتمال الطرح وجمع الأموال المستهدفة أثناء الطرح</u>
21	<u>13. المستندات</u>

تقدم هذه النشرة معلومات تفصيلية كاملة عن شركة عبدالعزيز سلطان رفة والأسهم النقدية

المطروحة، وعند تقديم طلب الاكتتاب في الأسهم العادية المطروحة ستتم معاملة المستثمرين الذين يتقدمون بطلبات

الاكتتاب في الأسهم المطروحة بالاستناد على المعلومات التي تحتويها هذه المذكرة والتي يمكن الحصول على نسخ منها من خلال زيارة

موقع الشركة (مساهمة مغلقة).

إن المعلومات الواردة في هذه النشرة كما في تاريخ إصدارها عرضة للتغيير، وعلى وجه الخصوص يمكن أن يتأثر الوضع المالي لشركة عبدالعزيز سلطان رفة وقيمة الأسهم

بشكل سلبي نتيجة التطورات المستقبلية المتعلقة بعوامل التضخم ومعدلات الفائدة والضرائب أو أي عوامل اقتصادية أو سياسية أخرى خارجة عن نطاق سيطرة شركة عبدالعزيز سلطان رفة

(يُرجى مراجعة "المخاطر" من هذه النشرة) ولا يجوز اعتبار تقديم هذه النشرة أو أية معلومات شفوية أو كتابية أو مطبوعة فيما يتعلق بأسهم الطرح أو تفسيرها أو الاعتماد عليها، بأي شكل من الأشكال، على

أنها وعداً أو تأكيداً أو إقراراً بشأن تحقق أي أرباح أو إيرادات أو نتائج أو أحداث مستقبلية.

تم إعداد هذه النشرة الخاصة بشركة عبدالعزيز سلطان رفة (مساهمة مغلقة) ووفق البيانات التي تم الحصول عليها من شركة عبدالعزيز سلطان رفة والتي تتحمل كامل المسؤولية عن دقة المعلومات الواردة في هذه النشرة. وتؤكد شركة عبدالعزيز سلطان رفة أنه لا توجد أي وقائع أخرى يمكن أن يؤدي عدم تضمينها في النشرة إلى جعل أية إفادة واردة فيها مضللة. ولا تتحمل هيئة السوق المالية أي مسؤولية عن محتويات هذه النشرة، ولا تعطي أي تأكيدات تتعلق بدقة هذه النشرة أو اكتمالها، وتخليان أنفسهما صراحة من أي مسؤولية مهما كانت عن أي خسارة تنتج عما ورد في هذه النشرة أو الاعتماد على أي جزء منها.

لا يجوز اعتبار هذه النشرة بمثابة توصية من جانب شركة عبدالعزيز سلطان رفة أو أي من مستشاريهم بالمشاركة في عملية الاكتتاب في الأسهم المطروحة. وتعتبر المعلومات الموجودة في هذه النشرة ذات طبيعة عامة وقد تم إعدادها دون الأخذ في الاعتبار الأهداف الفردية أو الوضع المالي أو الاحتياجات الاستثمارية الخاصة، ويتحمل كل مستلم أو مطلع لهذه النشرة قبل اتخاذ قراره بالاستثمار مسؤولية الحصول على استشارة مهنية مستقلة من مستشار مالي مرخص له من الهيئة بخصوص الاكتتاب في الأسهم المطروحة وذلك لتقييم مدى ملائمة البيانات المدرجة في هذه النشرة بالنسبة لأهدافه وأوضاعه واحتياجاته الخاصة به.

تم جمع الكثير من المعلومات الواردة في هذه النشرة من مصادر خارجية بخصوص السوق والقطاع الذي تعمل فيها الشركة؛ على الرغم من أن كل من إمكانيات شركة عبدالعزيز سلطان رفة ليس لديها سبب للاعتقاد بأن معلومات السوق والقطاع غير دقيقة، فإن هذه المعلومات لم يتم التحقق منها بشكل مستقل من قبل الشركة أو أي من استشاريين. وبالتالي، لا يوجد أي ضمان بشأن صحة أو اكتمال أي من هذه المعلومات.

التوقعات والإفادات المستقبلية

لقد تم إعداد التوقعات التي تضمنتها هذه المذكرة على أساس افتراضات محددة، وقد تختلف ظروف التشغيل المستقبلية عن الافتراضات المستخدمة، وبالتالي فإنه لا يوجد ضمان أو تعهد فيما يتعلق بدقة أو كمال أي من هذه التوقعات. تمثل بعض التوقعات الواردة في هذه المذكرة بيانات مستقبلية ولا تعد حقائق تاريخية، تشمل على سبيل المثال لا الحصر البيانات التي تتعلق بالوضع المالي واستراتيجية العمل وخطط الشركة والأهداف المستقبلية. ويستدل على هذه الإفادات المستقبلية عن طريق استخدام بعض الكلمات مثل "تعتزم" أو "تقدر" أو "يتوقع" أو "من الممكن" أو "سوف" أو "ينبغي" أو "متوقع" أو "قد" أو "يعتقد" أو الصيغ النافية لهذه المفردات وغيرها من المفردات المقاربة أو المشابهة لها في المعنى. وتعكس هذه الإفادات وجهة نظر الشركة الحالية فيما يتعلق بأحداث مستقبلية، ولكنها ليست ضماناً للاداء المستقبلي. وهناك العديد من العوامل التي قد تؤثر في الأداء الفعلي أو الإنجازات أو النتائج التي تحققها الشركة وتؤدي إلى اختلافها بشكل كبير عما كان متوقفاً صراحةً أو ضمناً في الإفادات المذكورة. وقد تم استعراض بعض المخاطر أو العوامل التي يمكن أن تؤدي إلى مثل هذا الأثر بصورة أكثر تفصيلاً في أقسام أخرى من المذكرة. وفيما لو تحقق أي واحد أو أكثر من هذه المخاطر أو الأمور غير المتوقعة أو ثبت عدم صحة أو دقة أي من الافتراضات التي تم الاعتماد عليها، فإن النتائج الفعلية قد تختلف بشكل جوهري عن تلك الموضحة في هذه المذكرة.

سرية المعلومات

تعتبر المعلومات والبيانات الواردة في نشرة الإصدار، معلومات خاصة وذات طابع سري، ولا يجوز إعادة إنتاجها أو نشرها كلياً أو جزئياً أو الاقتطاع منها ونشرها في المنصات العامة أو الكشف عن أي من المعلومات الواردة فيها دون الحصول على الموافقة المسبقة من شركة عبد العزيز سلطان رفة

المصطلحات والتعريفات

المصطلح	التعريف
الشركة / المصدر	شركة عبدالعزيز سلطان رفة
الهيئة	هيئة السوق المالية بالملكة العربية السعودية
المستثمرين	هم الأشخاص الطبيعيين أو الاعتباريين الذين استثمروا أو من المحتمل أن يقوموا بالاستثمار عبر المنصة
المحفظة الاستثمارية	الحساب الخاص بالعميل
الموقع الرسمي	www.asrco.com.sa
الاكتتاب	إجراء الحصول على ملكية أسهم في الشركات المطروحة
سجل المساهمين	مصطلح يستخدم في نظام الشركات للإشارة إلى السجل الذي يحتوي على أسماء وعناوين المساهمين في شركة مسجلة وعدد الأسهم وفئاتها التي يملكها كل شخص من المساهمين.
استخدام متحصلات الطرح	تفاصيل استخدام مبلغ التمويل المطلوب والذي يبلغ (١٥,٠٠٠,٠٠٠) خمسة عشر مليون ريال سعودي.

المصدر: شركة عبد العزيز سلطان رفة

2. ملخص الطرح

يهدف ملخص الاكتتاب هذا إلى تقديم خلفية موجزة عن المعلومات الواردة في هذه النشرة. وعليه، فهو لا يحتوي على كافة المعلومات التي قد تكون مهمة بالنسبة للمستثمرين المحتملين. ولذلك، فإنه يجب قراءة هذا الملخص كمقدمة لهذه النشرة وينبغي على المستثمرين المحتملين قراءة ومراجعة هذه النشرة بالكامل، ويجب أن يبني أي قرار يتعلق بالاستثمار في أسهم الطرح من قبل المستثمرين المحتملين على محتويات هذه النشرة ككل. وعلى وجه الخصوص، فإنه من الضروري مراعاة ما ورد في قسم "إشعار هام" حول الفرصة الاستثمارية قبل اتخاذ أي قرار استثماري في الأسهم محل تمويل حقوق الملكية الجماعية الخاضعة لهذه المذكرة.

شركة عبدالعزيز سلطان رفة هي شركة مساهمة مدينة جدة مقيدة بالسجل التجاري رقم (٧٠٥٠٨٩٨٢٨٢) بتاريخ ٢٤/٠٧/٢٠٢٥ م صدره مدينة جدة ببلغ رأس المال الحالي لشركة عبدالعزيز سلطان رفة (25,000,000) خمسة وعشرون مليون ريال سعودي مقسم إلى (2,500,000) اثنين مليون وخمسمائة ألف حصة نقدية/عينية متساوية القيمة بقيمة تبلغ (10) عشرة ريال سعودي. شركة مساهمة مغلقة سيتم طرح هذا الاكتتاب من خلال جولة تمويلية واحدة من خلال منصة الموقع الرسمي للشركة بهدف زيادة رأس مال شركة عبدالعزيز سلطان رفة والتوسع بالإضافة إلى دفع مصاريف الاكتتاب. وسيتم تسجيل ملكية المساهمين في سجل المساهمين شركة عبدالعزيز سلطان رفة بعد الانتهاء من الإجراءات المعتادة لدى وزارة التجارة.

يتمثل نشاط شركة عبدالعزيز سلطان رفة وفقاً لعقد التأسيس، في الصناعات التحويلية وتشمل:

- تجارة الجملة والتجزئة.
- أنشطة خدمات الإقامة والطعام.
- صنع منتجات المخازن.
- بيع الأغذية والمشروبات.
- انشطه خدمات الطعام الاخرى.
- صنع الكاكاو والشكولاته والحلويات السكرية.

إن كبار المساهمين للشركة هم:

نسبة الملكية	الجنسية	الاسم
60%	السعودية	السيد / عبد العزيز بن سلطان بن عبد العزيز رفة
35%	السعودية	السيدة / شروق بنت فواز بن عمر عرب
5%	السعودية	السيد / محمد بن فاروق بن نبيه ابراهيم
100%		المجموع

المصدر: عقد التأسيس لشركة عبدالعزيز سلطان رفة

يبلغ رأس المال الحالي لشركة عبدالعزيز سلطان رفة (25,000,000) خمسة وعشرون مليون ريال سعودي مقسم إلى (2,500,000) اثنين مليون وخمسمائة الف حصة نقدية/عينية متساوية القيمة بقيمة تبلغ (10) عشرة ريال سعودي.

(2,500,000) اثنان مليون وخمسمائة الف سهم عادي.

(10) عشرة ريال سعودي للسهم الواحد.

(750,000) سبعمائة وخمسون سهم عادي.

اسم الشركة ووصفها

نشاط الشركة

كبار المساهمين، وعدد حصصهم، ونسب ملكيتهم قبل الطرح

رأس مال

اجمالي عدد الاسهم المصدر

القيمة الاسمية للسهم

إجمالي عدد الأسهم المطروحة للاكتتاب

(10) عشرة ريالات سعودية للسهم الواحد .

(750,000) سبعمائة وخمسون سهم عادي .

(20) عشرون ريال سعودي للسهم الواحد .

(15,000,000) خمسة عشر مليون ريال سعودي .

(40,000,000) أربعون مليون ريال سعودي في حال تم الاكتتاب بالحد الأقصى من الطرح .

(3,250,000) ثلاثة مليون ومئتان وخمسون ألفاً سهم عادي .

سيكون طرح الاكتتاب في أسهم شركة عبدالعزيز سلطان رفة بحدده الأدنى (20,000) عشرون ألفاً سهم عادي، وسيكون طرح الاكتتاب بحدده الأعلى (750,000) سبعمائة وخمسون ألفاً سهم عادي، وسيكون سعر الاكتتاب (20) عشرون ريال سعودي للسهم الواحد .

23.1% من رأس مال الشركة بعد الاكتتاب .

تتم عملية الاكتتاب إلكترونياً من خلال موقع الشركة الرسمي .

(1,000) ألف ريال سعودي تعادل (20) عشرون سهم عادي .

(20,000) عشرون الف ريال سعودي تعادل (1000) الف سهم عادي .

لا يوجد قيود على حجم الاستثمار .

من المتوقع أن يكون المبلغ الإجمالي لمتحصلات الاكتتاب بقيمة (15,000,000) خمسة عشر مليون ريال سعودي . وسيتم استخدام متحصلات الاكتتاب من حيث المصاريف التشغيلية والرأسمالية لتمويل خطط نمو الشركة وتوسعها باستخدامها وفقاً للجدول التالي:

العنصر	إجمالي التكاليف
رأس المال العامل	(2,500,000) اثنين مليون وخمسمائة ألف ريال سعودي
شراء مواد خام	(2,000,000) اثنين مليون ريال سعودي
تطوير منتجات جديدة	(250,000) مائتان وخمسون ألف ريال سعودي
مصاريف التسويق	(750,000) سبعمائة وخمسون ألف ريال سعودي
استحواذ على العلامات التجارية	(4,500,000) اربعة مليون وخمسمائة ريال سعودي
إجمالي مصاريف الاكتتاب والطرح	(5,000,000) خمسة مليون ريال سعودي
إجمالي المتطلبات الرأسمالية	(15,000,000) خمسة عشر مليون ريال سعودي .

القيمة الاسمية للسهم

إجمالي عدد الأسهم المطروحة للاكتتاب

سعر السهم

إجمالي قيمة الطرح

رأس المال بعد اكتمال الطرح

إجمالي عدد الأسهم بعد اكتمال الطرح

الطرح

نسبة الأسهم المطروحة للطرح من رأس مال الشركة

طريقة الاكتتاب لجميع فئات المستثمرين

الحد الأدنى للطرح لجميع فئات المستثمرين

الحد الأقصى للطرح لشريحة الأفراد (المستثمر المبتدئ)

الحد الأقصى للطرح لشريحة المنشآت الاستثمارية والمستثمرين المتخصصين

استخدام متحصلات الطرح

3. معلومات الاكتتاب

➤ المستثمرون الأفراد: وتشمل هذه الشريحة جميع الأشخاص السعوديين الطبيعيين.

➤ المستثمرون المتخصصون: أي شخص طبيعي يستوفي أحد المعايير الآتية على الأقل:

1. أن يكون قد قام بصفقات في أسواق الأوراق المالية لا يقل مجموع قيمتها عن أربعين مليون ريال سعودي ولا تقل عن عشر صفقات في كل ربع سنة خلال الاثني عشر شهرا الماضية.
2. ألا تقل قيمة صافي أصوله عن خمسة ملايين ريال سعودي.
3. أن يعمل أو سبق له العمل لمدة ثلاث سنوات على الأقل في القطاع المالي في وظيفة مهنية تتعلق بالاستثمار في الأوراق المالية.
4. أن يكون حاصلا على شهادة مهنية متخصصة في مجال أعمال الأوراق المالية معتمدة من جهة معترف بها دوليا.
5. أن يكون حاصلا على الشهادة العامة للتعامل في الأوراق المالية المعتمدة من قبل هيئة السوق المالية، على ألا يقل دخله السنوي عن ستمائة ألف ريال سعودي في السنتين الماضيتين.

➤ الشركات الاستثمارية:

1. أي شركة تملك، أو تكون عضوا في مجموعة تمتلك أصولا صافية لا تقل عن عشرة ملايين ريال سعودي.
2. أي شراكة غير مسجلة، أو أي شركة تضامن، أو منشأة أخرى تملك أصولا صافية لا تقل قيمتها عن عشرة ملايين ريال سعودي.
3. شخصاً يتصرف بصفة عضو بمجلس إدارة، أو مسؤول، أو موظف لدى شخص اعتباري ويكون مسؤولاً عن أي نشاط أوراق مالية لديه، عندما ينطبق على ذلك الشخص الاعتباري التعريف الوارد في الفقرة (1) أو (2).

فئات المستثمرين المستهدفين

طريقة الاكتتاب للمستثمرين الأفراد

طريقة الاكتتاب للمستثمرين المتخصصين

جولة التمويل

إجمالي قيمة الاكتتاب

نوع الطرح

نوع الأسهم المطروحة

الموقف المالي للشركة

فترة الإكتتاب للجولة التمويلية

فترة الطرح للجولة التمويلية

تاريخ الإقفال للجولة التمويلية

إلغاء واسترداد الأموال

الكثرونا من خلال الموقع الرسمي للشركة على الموقع التالي: www.asrco.com.sa

يمكن للمستثمرين المتخصصين الذين يرغبون باكتتاب مبلغ يتجاوز (20,000) عشرون ألف ريال ومن تنطبق عليهم شروط المستثمرين المتخصصين المذكورة في البند السابق وحسب لوائح هيئة السوق المالية الكترونيا من خلال الموقع الرسمي للشركة

يعتبر هذا الاكتتاب هو أول جولة تمويلية للشركة من خلال الموقع الرسمي للشركة www.asrco.com.sa

(15,000,000) خمسة عشر مليون ريال سعودي.

طرح أسهم عادية للجمهور لرفع رأس المال وعمل توسعة وتمويل أعمالها التشغيلية من الموقع الرسمي للشركة.

أسهم عادية من فئة واحدة.

الشركة لا يوجد عليها تسهيلات بنكية.

تبدأ عملية الإكتتاب الساعة ١٠ صباحا بتوقيت المملكة العربية السعودية في يوم الأحد بتاريخ ٠١/٠٧/١٤٤٧ هـ الموافق ٢١/١٢/٢٠٢٥ م وتستمر لفترة ٩٠ يوم. تنتهي الساعة ١٠ صباحا بتوقيت المملكة العربية السعودية يوم الجمعة بتاريخ ٠١/١٠/١٤٤٧ هـ الموافق ٢٠/٠٣/٢٠٢٦ م.

90 يوم من تاريخ بدء الإكتتاب.

تم تحديد موعد إقفال الإكتتاب في الأسهم العادية للشركة الساعة ١٠ صباحا بتوقيت المملكة العربية السعودية يوم الجمعة بتاريخ ٠١/١٠/١٤٤٧ هـ الموافق ٢٠/٠٣/٢٠٢٦ م. أو بلوغ الحد الأعلى للطرح أيهما يأتي أولاً.

يجوز إلغاء الطرح ورد مبالغ الاشتراك للمستثمرين في الحالات الآتية:
العجز عن تغطية الحد الأدنى المطلوب تغطيته لكل طرح.
وجود أي قيود نظامية أو أسباب فنية أو أسباب رقابية أو أسباب أخرى غير متوقعة.



A.S.R. CLOSED JOINT STOCK COMPANY

في حال إلغاء أو عدم اكتمال الطرح بحده الأدنى والبالغ (400,000) اربعمائة ألف ريال سعودي، سيتم رد جميع مبالغ الاشتراك مباشرة من تاريخ الإلغاء.
لا تتحمل شركة عبدالعزيز سلطان رفة تجاه المستثمر أي تعويضات بما في ذلك التعويضات على خسارة الأرباح المحتملة للاستثمار.

إجراءات عدم اكتمال الطرح

تمنح الأسهم العادية المطروحة حاملها الحق في الحصول على أية أرباح تعلن الشركة عن توزيعها عن الفترة التالية لنهاية الطرح والسنوات المالية اللاحقة. مع التأكيد بأن الشركة ووفق خططها التوسعية قد لا توزع أي أرباح خلال السنوات الأولى.

توزيع الأرباح

سيكون تخصيص الأسهم المطروحة للاكتتاب وفقاً لمبدأ الأسبقية.

تخصيص أسهم الطرح للمكتتبين

إن جميع شركة عبدالعزيز سلطان رفة هي أسهم عادية من فئة واحدة، ولا يمنح أي مساهم أي حقوق تفضيلية، حيث يمنح كل سهم صوتاً واحداً لصاحبه. ويحق لكل مساهم في الشركة حضور اجتماعات الجمعية العامة والتصويت فيها، ويجوز له أن يوكل عنه شخصاً آخر من غير أعضاء مجلس الإدارة أو موظفي الشركة للنيابة عنه بحضور اجتماعات الجمعية العامة.

حقوق التصويت

هناك مخاطر عالية مرتبطة بالاستثمار في أسهم الاكتتاب للشركات الصغيرة ومتوسطة الحجم، وقد تم استعراض هذه المخاطر في قسم "المخاطر" في نشرة الإصدار هذه، والتي يجب دراستها بعناية قبل اتخاذ أي قرار للاستثمار في أسهم الطرح. (لمعرفة التفاصيل يرجى مراجعة قسم "المخاطر").

عوامل المخاطرة

تقدر المصاريف الخاصة بالاكتتاب بـ 13% والتي سوف يتم خصمها من متحصلات الاكتتاب.

مصاريف الاكتتاب

سيتم حفظ سجل المساهمين لدى الشركة وفقاً لنظام وزارة التجارة المتعلق بالشركات المساهمة المغفلة، ويحق للمساهمين المكتتبين بيع أسهمهم للغير وفقاً لنظام الشركات المساهمة المغفلة بوزارة التجارة علماً بأن شركة عبدالعزيز سلطان رفة لا تتيح حالياً أي تداول للأسهم بعد الاكتتاب، وللمزيد من المعلومات عن آليات التخارج بإمكانك الاطلاع على مدونة التخارج.

إدراج وتداول الأسهم

وفقاً لنظام الشركات المساهمة المغفلة بوزارة التجارة فإنه يحظر على الشركاء المؤسسين الواردة أسمائهم في بند (ملكية الشركة) البيع أو التصرف في أي من أسهمهم خلال 24 شهراً من تاريخ تسجيل الشركة كمساهمة مغفلة لدى وزارة التجارة. ولا ينطبق هذا الحظر على المكتتبين في هذا الطرح من خلال منصة الموقع الرسمي.

فترة الحظر / القيود المفروضة على الأسهم

المصدر: شركة عبدالعزيز سلطان رفة

4. نبذة عن الشركة

شركة عبدالعزيز سلطان رفة أنشأت في ٢٠٢٥ بمدينة جدة . جميع العلامات التجارية التي تعمل بها مسجلة باسم شركة عبدالعزيز سلطان رفة هي شركة مساهمه يتمثل نشاطها في صناعة الحلويات الشعبية والشرقية بمختلف أنواعها، وصناعة منتجات المخايز، صناعة الوجبات الصحية ، وأنشطة أخرى لصناعة المنتجات الغذائية الأخرى غير المصنفة شركة عبدالعزيز سلطان رفة هي شركة تصنيع احترافية متخصصة في صناعة الأغذية تزود عملائها بمجموعة غذائية من منتجاتهم المطلوبة . جميع المنتجات تعبئ تحت اسمائنا التجارية المسجلة لصالح الشركة وهي ثلاث أسماء تجارية. لدينا فريق مبيعات يغطي عدة مدن وطرق سفر وقرى وهجر. وأهم المدن التي يتواجد فيها مندوبين هي: جدة، مكة المكرمة، المدينة المنورة، الوجه، والرياض.

سيتم طرح هذا الاكتتاب في جولة تمويلية واحدة من خلال الموقع الرسمي للشركة بهدف زيادة رأس مال الشركة وتمويل عملياتها التشغيلية عن طريق التوسع بالإضافة إلى دفع مصاريف الاكتتاب. سيتم تسجيل ملكية المساهمين في سجل المساهمين لشركة عبدالعزيز سلطان رفة بعد الانتهاء من الإجراءات المعتادة لدى وزارة التجارة.

الاسم التجاري شركة عبدالعزيز سلطان رفة

الاسم الرسمي: شركة عبدالعزيز سلطان رفة

الموقع الإلكتروني: www.asrco.com.sa

تاريخ التأسيس: ٢٠٢٥/٠٧/٢٤

عدد الموظفين المحتملين حسب خطة التوسع: ٢٠٠ موظف

عدد الموظفين الحاليين: ٧٠ موظف

عنوان الشركة: جده حي الحمدانية

البريد الإلكتروني: info@asrco.com.sa

المصدر: شركة عبدالعزيز سلطان رفة

4.1 تاريخ الشركة وأهم التطورات في هيكل رأس مالها

تأسست شركة عبدالعزيز سلطان رفة كشركة مساهمة في مدينة جدة بسجل تجاري رقم (٧٠٥٠٨٩٨٢٨٢) بتاريخ ٢٤/٠٧/٢٠٢٥م. برأس مال يبلغ (500,000) خمسمائة ألف ريال سعودي ويقع مركزها الرئيسي: جده حي الرحمانية، وتم زيادة رأس مال الشركة إلى (25,000,000) خمس وعشرون مليون ريال سعودي في تاريخ 27/04/1441هـ الموافق 2019/12/24م وبلغ رأس المال الحالي لشركة عبدالعزيز سلطان رفة (25,000,000) خمس وعشرون مليون ريال سعودي مقسم إلى (2,500,000) اثنان مليون وخمسمائة حصة نقدية متساوية القيمة بقيمة تبلغ (10) عشرة ريال سعودي.

4.2 هيكل الملكية

يوضح الجدول التالي هيكل ملكية الشركة قبل الطرح:

الاسم	الجنسية	نسبة الملكية
السيد / عبد العزيز سلطان عبد العزيز رفة	السعودية	60%
السيدة / شروق فواز عمر عرب	السعودية	35%
السيد / محمد فاروق بن نبيه ابراهيم	السعودية	5%
المجموع		100%

المصدر: النظام الأساس لشركة عبدالعزيز سلطان رفة

4.3 رؤية الشركة

نسعى لأن نصبح قوة رائدة في قطاع الأغذية والمشروبات من خلال الجودة الاستثنائية والابتكار يهدف التزامنا بالنمو المستدام إلى تحقيق فوائد واضحة لشركائنا مما يعزز من الاستدامة على المدى الطويل

4.4 رسالة الشركة

الاستثمار في تطوير علامات تجارية سعودية متميزة تقدم تجربة طعام فريدة مع تحقيق عوائد مستدامة لمستثمرينا

4.5 أهداف الشركة

1. بناء شركة قوية قابلة للتكيف
2. توسيع محفظة العلامات التجارية
3. تحقيق موقع ريادي في السوق
4. تحقيق نمو مستمر في العائد على الاستثمار

4.6 تفاصيل عن منتجات الشركة

قامت الشركة بتسجيل ٤ علامات تجارية بوزارة التجارة. العلامات التجارية هي: المتبغى، مطعم كبيرهم، الطهاة المدعون، الهلالي لمواد الجملة، وقد قمنا بتحديد استخدام كل علامة تجارية حسب الصنف والعبوات. للشركة علامات تجارية وهي:



1. كبيرهم :

تتمحور العلامة التجارية للمطعم حول تقديم تجربة طهي سعودية أصيلة ومميزة من المنطقة الجنوبية ، والتي تنعكس في كل قائمة الطعام والأجواء ، وبالتالي فهي جذابة للعملاء الذين يبحثون عن شيء مختلف وغير عادي ، وتوسعي العلامة التجارية الى ترسيخ مكانتها كوجهة مفضلة للمأكولات التراثية الجنوبية السعودية التقليدية في جدة .

2. الهلالي :

يقدم الهلالي تنوعاً هائلاً من المواد الغذائية مثل اللحوم والدواجن ، البقوليات ، المعلبات ، المكسرات ، الزيوت ، المنظفات ، المنتجات الطازجة ، بتنافسية عالية في الأسعار ، حيث يمكنك إيجاد كل شيء من السلع الجافة الي المبردة والمجمدة ، موجهة للمطاعم والتجار والمستهلكين علي حد سواء .

3. الطهارة المدعون :

لديها نخبة من الطهارة المحترفين ليكونوا الذراع الفني والتشغيلي والإنتاجي لأصحاب الأعمال ، بما يضمن تلبية احتياجات الشركات والمؤسسات بكفاءة عالية ووفق أعلى معايير الجودة. حيث تشمل خدماتنا توفير حلول متكاملة في مجال المنتجات الغذائية وخدمات الإعاشة، سواء كانت مطهية أو غير مطهية، بما يتناسب مع طبيعة كل نشاط واحتياجاته التشغيلية. نعمل على دعم الشركات من خلال:

- التخطيط الفني لإعداد وتطوير قوائم طعام احترافية تلبي مختلف الأذواق والمتطلبات الغذائية.
- الإدارة والتشغيل الفعال لعمليات المطابخ والإنتاج الغذائي، مع الالتزام بمعايير السلامة والجودة.
- الإنتاج الغذائي بكميات مدروسة تلائم احتياجات الإعاشة اليومية أو الموسمية، مع توفير منتجات جاهزة أو نصف جاهزة حسب الطلب.
- المرونة والتخصيص في تقديم الحلول الغذائية بما يخدم القطاعات المختلفة مثل الشركات، المصانع، المشاريع الكبرى، والفعاليات.

نهدف إلى أن نكون الشريك الموثوق الذي يساهم في رفع كفاءة التشغيل، تحسين جودة المنتجات الغذائية، وتحقيق الاستدامة الغذائية لأصحاب الأعمال، عبر خبرات احترافية ورؤية تشغيلية متكاملة.

4. المبتغى :

تقدم "المبتغى" مجموعة واسعة من المخبوزات الفاخرة والكعكات الشهية والحلويات الرائعة، التي تم إعدادها بأيدي خبراء الطهي والخبز لتلبية جميع الأذواق والمناسبات. نحن في "المبتغى" نعنتي بكل تفصيل، بدءاً من اختيار أجود المكونات وصولاً إلى فن تحضير المخبوزات، مما يضمن لك تجربة غذائية استثنائية. سواء كنت في حاجة إلى مخبوزات طازجة أو كعكات وحلويات متخصصة، نحن نقدم لك مجموعة متنوعة تجمع بين الجودة والابتكار.

* تنويه: من الممكن تعديل أو إضافة خدمات جديدة بعد الحصول على الاستئمار .

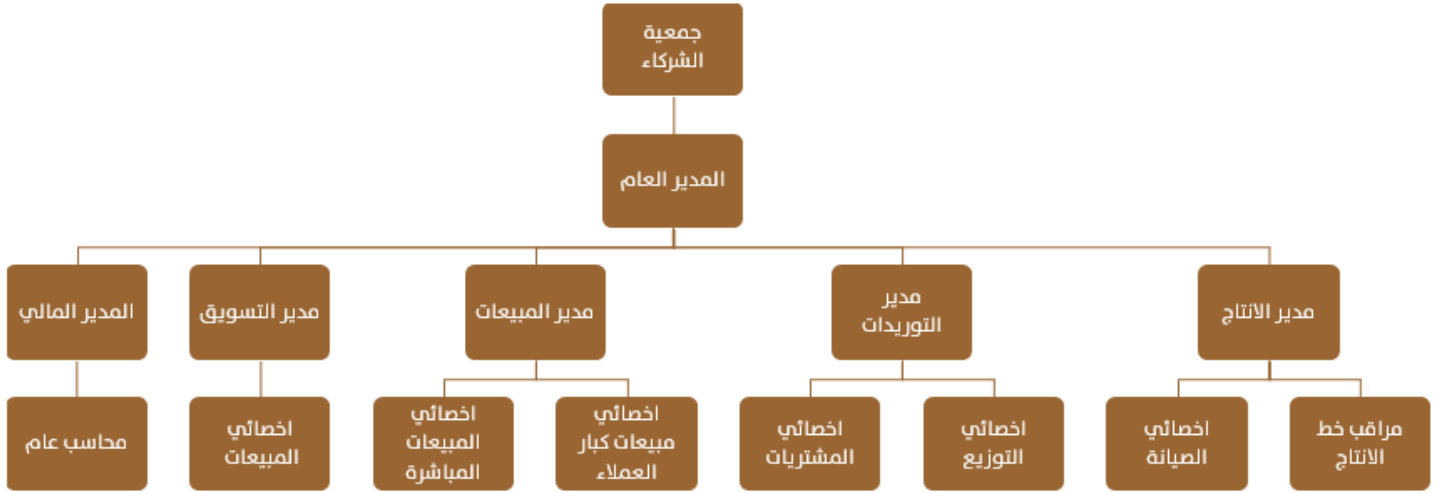
4.7 مقر الشركة

مقر شركة عبدالعزيز سلطان رفه الرئيسي يقع في مدينة جدة حي الرحمانية .
علماً بأنه حسب خطة الشركة التوسعية سيتم فتح 5 مصانع في المدن التالية: الرياض، الدمام، جدة، المدينة، الشمالية

5. الهيكل التنظيمي للشركة وفريق العمل

5.1 الهيكل التنظيمي العام للشركة

يوضح الشكل التالي الهيكل التنظيمي للشركة: (اضافة مجلس الادارة تحت جمعية الشركاء)



5.2 جهات تعاون



5.3 نبذة عن الملاك وإدارة الشركة

الاسم	الجنسية	نسبة الملكية
السيد / عبد العزيز سلطان عبد العزيز رفه	السعودية	٦٠%
السيدة / شروق فواز عمر عرب	السعودية	٣٥%
السيد / محمد فاروق بن نبيه ابراهيم	السعودية	٥%
المجموع		١٠٠%

المصدر: النظام الاساس لشركة عبدالعزيز سلطان رفه

5.4 الإدارة العليا للشركة

عبد العزيز سلطان رفه	الاسم
سعودي	الجنسية
٣٥ سنة	العمر
رئيس مجلس الإدارة	المنصب في الإدارة التنفيذية
بكالوريوس موارد بشرية جامعته الملك عبد العزيز	المؤهل التعليمي
<ul style="list-style-type: none"> • مدير العام في شركة المبتغى (٢٠١٠-٢٠٢٤) • مدير عام في شركة لقمة المرح (٢٠١٦-٢٠٢٤) • مستشار في شركة اني كيت (٢٠١٧-٢٠١٩) • الرئيس التنفيذي في شركة اتحاد الشباب (٢٠٢٣-٢٠٢٣) • المؤسس ورئيس مجلس الإدارة في شركة عبدالعزيز سلطان رفه (٢٠٢٥-الآن) 	ملخص الخبرات المهنية
محمد فاروق بن نبيه ابراهيم	الاسم
سعودي	الجنسية
٣٠	العمر
المدير العام	المنصب في الإدارة التنفيذية
دبلوم ضيافة	المؤهل التعليمي
<ul style="list-style-type: none"> • مدير عام - الطهاه المبدعون (٢٠٢٣-٢٠٢٥) • مدير انتاج - اتحاد الشباب (٢٠٢٣-٢٠٢٣) • شيف تنفيذي - أرامكو جده (٢٠٢٠-٢٠٢٣) • مساعد شيف تنفيذي - التمويل العربي (٢٠١٥-٢٠١٩) • الأمين العام لمجتمع تطوير طهاة المملكة العربية السعودية • مستشار - مدينه الحميه • مستشار - مصنع تاج • حاصل على ١٣ ميدالية دولية 	ملخص الخبرات المهنية

الاسم	احمد الأمير عوض الكريم الشيخ
الجنسية	سوداني
العمر	٥٥
المنصب في الإدارة التنفيذية	المدير المالي
الموئل التعليمي	<ul style="list-style-type: none"> جامعة القاهرة فرع الخرطوم- تخصص محاسبه
ملخص الخبرات المهنية	<ul style="list-style-type: none"> المدير المالي - شركة كبيرهم (٢٠٢٢ - ٢٠٢٥) مدير حسابات - المروة المحدودة (٢٠٠٧ - 20٢٢) عضو في هيئة المحاسبين السعوديين (سوكبا)

6. الهيكل التمويلي المتوقع لعملية التوسعة

فيما يلي يوضح الجدول التالي مصادر التمويل المتوقع استخدامها لزيادة رأس مال الشركة وتمويل عملياتها التشغيلية بالإضافة لتغطية مصاريف الاكتتاب.

النسبة	قيمة التمويل	مصدر التمويل
100%	15,000,000	من خلال جولة تمويلية أولى من خلال الموقع الرسمي
100%	15,000,000	إجمالي مصادر التمويل المتوقعة

6.1 هيكل الملكية قبل وبعد الطرح

يبلغ رأس المال الحالي شركة عبدالعزيز سلطان رفة (25,000,000) خمسة وعشرون مليوناً ريال سعودي مقسم الى (2,500,000) اثنين مليون وخمسمائة الف سهم نقدية/ عينية متساوية القيمة بقيمة تبلغ (10) عشرة ريال سعودي. من خلال هذا الطرح تهدف شركة عبدالعزيز سلطان رفة إلى رفع رأس المال ليصبح رأس مال الشركة بعد اكتمال الطرح (40,000,000) أربعون مليون ريال سعودي مقسم الى (3,250,000) ثلاث مليون ومئتان وخمسون ألفاً سهم عادي. وإجمالي عدد الأسهم المطروحة للاكتتاب هي (750,000) سبعمائة وخمسون الف سهم عادي. تمثل ما نسبته 23.1% من رأس مال شركة عبدالعزيز سلطان رفة بعد الاكتتاب بقيمة قدرها (20) عشرون ريال سعودي للسهم الواحد.

بعد الطرح		قبل الطرح		
نسبة الملكية	عدد الأسهم العادية	نسبة الملكية	عدد الاسهم	
٪٧٦.٩٢	2,500,000	100%	2,500,000	الملاك الحاليين
٪٢٣.٠٨	750,000	-	-	المستثمرون الجدد
٪١٠٠	3,250,000	100%	2,500,000	الإجمالي



7. سياسة توزيع الأرباح

تمنح الأسهم حاملها الحق في الحصول على الأرباح التي تعلن عنها الشركة. ووفقاً للنظام الأساسي للشركة، فإن أي قرار بتوزيع أرباح نقدية، يجب أن يصدر من قبل الجمعية العامة العادية بناء على توصية مجلس الإدارة الذي يأخذ في الاعتبار عند إصداره لهذه التوصية مختلف العوامل السائدة وقتها، بما فيها أرباح الشركة، والوضع المالي، ونتائج نشاطات الشركة، واحتياجات الشركة من النقد حالياً ومستقبلاً، وخطط التوسع ومتطلبات استثمارات الشركة. كما أن الشركة لا تقدم أي ضمانات بانها ستدفع أرباحاً، ولا تضمن قيمة تلك الأرباح التي تعتمد توزيعها في أي سنة محددة.

8. استخدام متحصلات الطرح

تخطط شركة عبدالعزيز سلطان رفه للنمو بشكل كبير خلال الفترة القادمة من خلال الطرح برفع رأس المال وسيتم استخدام متحصلات الاكتتاب المقدرة بالمبلغ الإجمالي المطلوب (١٥,٠٠٠,٠٠٠) خمسة عشر مليون ريال سعودي. وفقاً للمعلومات كما هو موضح في الجدول أدناه:

العنصر	إجمالي التكاليف
رأس المال العامل	(٢,٥٠٠,٠٠٠) اثنين مليون وخمسمائة ألف ريال سعودي
شراء مواد خام	(٢,٠٠٠,٠٠٠) اثنين مليون ريال سعودي
تطوير منتجات جديدة	(٢٥٠,٠٠٠) مائتان وخمسون ألف ريال سعودي
مصاريف التسويق	(٧٥٠,٠٠٠) سبعمائة ألف ريال سعودي
معارض ودعم تصدير	(٤,٠٠٠,٠٠٠) أربعة مليون ريال سعودي
إجمالي مصاريف الاكتتاب شاملة ضريبة القيمة المضافة	(٥,٠٠٠,٠٠٠) خمسة مليون ريال سعودي
إجمالي المتطلبات الرأسمالية	(١٥,٠٠٠,٠٠٠) خمسة عشر مليون ريال سعودي.

9. مصاريف الطرح

تشمل مصاريف الطرح أتعاب مكتب الاستشارات المالية والتي يتوقع لها أن تبلغ حوالي (٩٠٠,٠٠٠) تسعمائة ألف ريال سعودي، حيث سيتم خصمها بالكامل من إجمالي متحصلات الاكتتاب البالغة (١٥,٠٠٠,٠٠٠) خمسة عشر مليون ريال سعودي.

10. المعلومات المالية

تم إعداد المعلومات المالية لشركة عبدالعزيز سلطان رفة للسنة المالية الحالية في 31 ديسمبر لعام ٢٠٢٥ ، وقد تم اعداد القوائم المالية المتوقعة للسنوات التالية: من 2026م الى 2027م جميعها وفقاً للمعايير المحاسبية الدولية المعتمدة في المملكة العربية السعودية والمعايير والإصدارات الأخرى المعتمدة من قبل الهيئة السعودية للمحاسبين القانونيين، وتم اعداد القوائم المالية المذكورة من قبل الشركة ، علماً بأن شركة عبدالعزيز سلطان رفة تصدر بياناتها المالية بالريال السعودي .

10.1 ملخص قائمة الدخل المتوقعة

تخطط شركة عبدالعزيز سلطان رفة للنمو بشكل كبير خلال الفترة القادمة من خلال الطرح برفع رأس المال وسيتم استخدام متحصلات الاكتتاب المقدرة بالمبلغ الإجمالي المطلوب (١٥,٠٠٠,٠٠٠) خمسة عشر مليون ريال سعودي . وفقاً للمعلومات كما هو موضح في الجدول أدناه:

البيان	المتوقع ٢٠٢٦	المتوقع ٢٠٢٧
ومات - شركة عبدالعزيز سلطان رفة خاص وسري 2025	50,000,000	150,000,000
تكلفة الإيرادات	25,000,000	75,000,000
مجمل الربح	25,000,000	75,000,000
المصاريف البيعية والتسويقية	1,500,000	1,800,000
المصاريف العمومية والإدارية	17,500,000	52,500,000
منافع الموظفين	400,000	600,000
استهلاك الممتلكات والالات والمعدات	450,000	850,000
مجموع المصروفات	19,850,000	55,750,000
صافي الربح (الخسارة) قبل الزكاة	5,150,000	19,250,000
مخصص الزكاة الشرعية	200,000	230,000
صافي الربح (الخسارة)	4,950,000	19,020,000

المصدر: شركة عبدالعزيز سلطان رفة

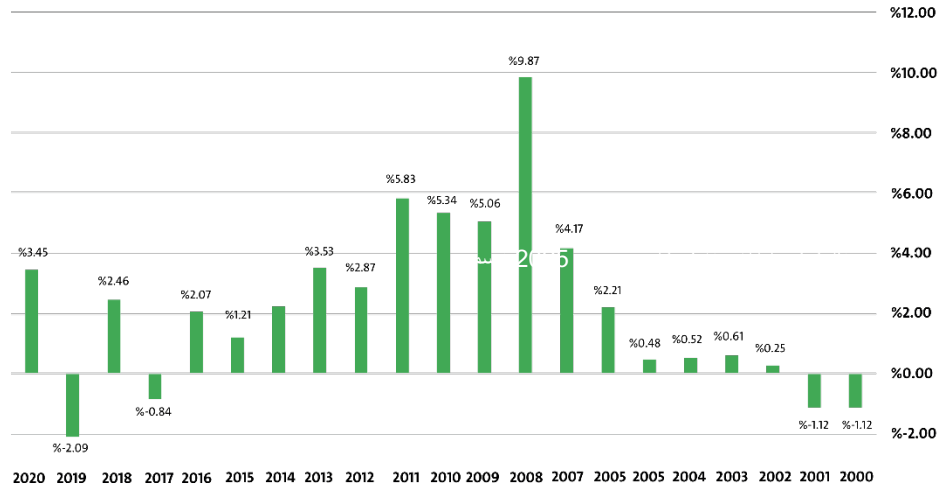
11. المعلومات السوقية

شركة عبدالعزيز سلطان رفة تخليان مسؤوليتهما الكاملة حيث إن المعلومات السوقية الواردة في هذه النشرة من مصادر ذات صلة بهذا القطاع، وإخطارات ومستندات عامة، ومصادر متاحة ضمن المجال العام، وقد تم توفيرها في هذه النشرة لأغراض الاطلاع فقط، ولا تشكل هذه المعلومات أي عرض أو توصية أو دعوة لأي شخص للدخول في أي معاملة أو استراتيجية استثمار . ويجب على مستخدم هذه المعلومات طلب المشورة بشأن مدى ملاءمة الاستثمار في أي من استراتيجيات الاستثمار المشار إليها في هذه النشرة، وأن يدركوا أن البيانات المتعلقة بالآفاق المستقبلية قد لا تتحقق . كما أن الآراء والتوقعات والتقديرات عرضة للتغيير دون إشعار مسبق .

11.1 نظرة عامة عن اقتصاد المملكة العربية السعودية

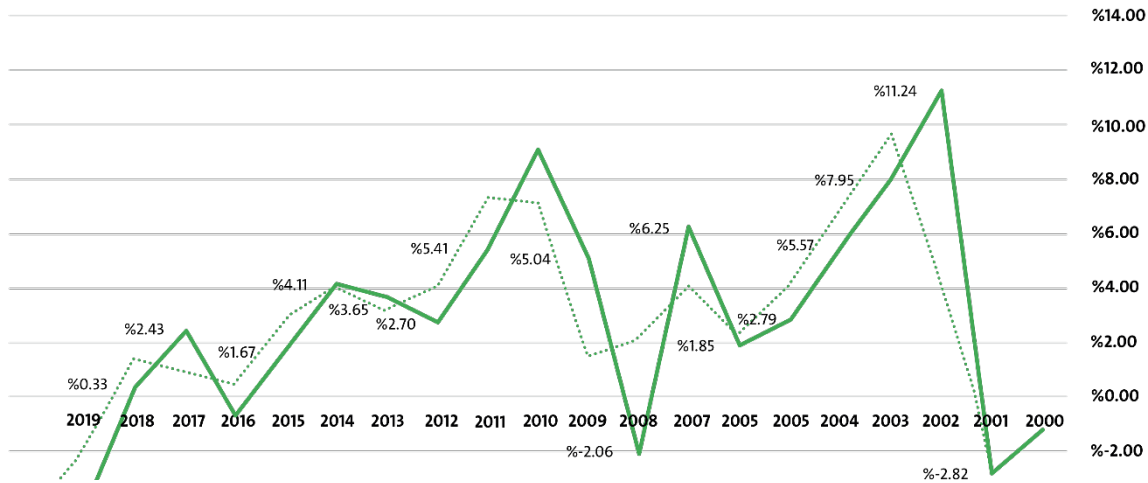
يحتل اقتصاد المملكة العربية السعودية المركز العشرين عالمياً وضمن مجموعة العشرين (G20) إنتاجاً محلياً إجمالياً بلغ 700 مليار دولار ومعدل تضخم بلغ 3,45% في عام 2020. وتعد المملكة العربية السعودية الأكبر في دول مجلس التعاون الخليجي من حيث الكثافة السكانية حيث بلغ التعداد السكاني 35 مليون نسمة في عام 2020، بمعدل نمو سكاني بلغ 1,5% في عام 2021. وقد واصل الاقتصاد السعودي تعافيه من الآثار الاقتصادية التي خلفتها جائحة فيروس كورونا المستجد (كوفيد-19) بفضل برامج التحول الوطني والشراكات ما بين القطاعين العام والخاص ودعم المنشآت الصغيرة والمتوسطة وريادة الأعمال وتطوير أسواق رأس المال المحلية. من المتوقع أن يرتفع الناتج المحلي الإجمالي الحقيقي بنسبة 2,9% سنوياً للفترة من 2020 إلى 2025. كما توقع صندوق النقد الدولي نمو إجمالي الناتج المحلي الحقيقي بنسبة 4,0% خلال عام 2022 مدفوعاً باستثمارات صندوق الاستثمارات العامة وتعافي الطلب وارتفاع إجمالي الائتمان الممنوع للقطاع الخاص، حيث من المتوقع أن يبلغ إجمالي الناتج المحلي 690 مليار دولار أمريكي في عام 2022. كما تجدر الإشارة إلى أنه خلال عام 2020، بلغ العجز المالي 11,3% من إجمالي الناتج المحلي نتيجة لتراجع الإيرادات النفطية بنسبة 30%، بينما ارتفعت الإيرادات غير النفطية نتيجة لأسباب أبرزها زيادة ضريبة القيمة المضافة من 5% إلى 15% في يوليو 2020

معدل التضخم في المملكة العربية السعودية 2000 - 2020



تهدف السياسات الاقتصادية والمالية التي تبنتها المملكة العربية السعودية منذ انطلاقة رؤيتها 2030 إلى تحقيق معدلات أعلى من النمو الاقتصادي المستدام من خلال إعادة هيكلة اقتصاد المملكة لرفع الناتج المحلي الإجمالي غير النفطي بالاعتماد على القطاعات غير النفطية من مساهمة القطاع الخاص والاستثمارات الخارجية وفقاً لأهداف ومؤشرات برامج التحول الوطني. ومن هذا المنطلق، أطلقت وزارة الصحة برنامج التحول الوطني في القطاع الصحي في عام 2019 والذي يتضمن ستة برامج رئيسية هي: التحول المؤسسي ونموذج الرعاية الصحية، برنامج الضمان الصحي وشراء الخدمات الصحية، مشاركة القطاع الخاص، الحوكمة، القوى العاملة، والصحة الإلكترونية.

معدل نمو الناتج المحلي الإجمالي للمملكة العربية السعودية 2000 - 2020



إن الاستثمار في الأسهم المطروحة بموجب هذه النشرة ينطوي عليه مخاطر عالية وقد لا يكون الاستثمار فيها ملائماً سوى للمستثمرين القادرين على تقييم مزايا ومخاطر الاستثمار، وتحمل أي خسارة قد تنجم عن مثل هذا الاستثمار. يتعين على كل من يرغب في الاستثمار في الأسهم العادية المطروحة للاكتتاب، دراسة كافة المعلومات التي تحتويها هذه النشرة بعناية بما فيها عوامل المخاطرة المبينة أدناه قبل اتخاذ قرار الاستثمار، علماً بأن المخاطر الموضحة أدناه قد لا تشمل جميع المخاطر التي يمكن أن تواجهها شركة عبدالعزيز سلطان رفه، بل إنه من الممكن وجود عوامل إضافية ليست معلومة للشركة في الوقت الحالي والتي من شأنها التأثير على عملياتها. قد يتأثر نشاط شركة عبدالعزيز سلطان رفه، وتوقعاتها المستقبلية، ومركزها المالي ونتائج عملياتها وتدفعاتها النقدية بشكل سلبي وجوهري في حالة حدوث أي من المخاطر الواردة في هذا القسم أو أي مخاطر أخرى غير معروفة في الوقت الحاضر، وفي حال حدوث أو تحقق أحد عوامل المخاطرة التي تعتقد إدارة الشركة في الوقت الحاضر بأنها مهمة، أو حدوث أية مخاطر أخرى لم يتسنى للإدارة أن تحددتها، أو التي يعتبرونها في الوقت الحاضر مخاطر غير جوهرية، فإن ذلك يؤدي إلى انخفاض في قيمة استثمار المستثمر في الشركة. وتقر إدارة شركة عبدالعزيز سلطان رفه بأنه على حد علمهم واعتقادهم، فإنه لا توجد أي مخاطر جوهرية أخرى كما في تاريخ هذه النشرة تخالف تلك المذكورة في هذا القسم. يمكن أن تؤثر على قرارات المستثمرين بالاستثمار في أسهم الطرح. إن المخاطر والشكوك المبينة أدناه مقدمة بترتيب لا يعبر عن مدى أهميتها. كما أن المخاطر والشكوك الإضافية، بما في ذلك تلك غير المعلومة حالياً أو التي تعتبر غير جوهرية، قد تكون لها التأثيرات السلبية.

12.1 المخاطر المتعلقة بنشاط شركة عبدالعزيز سلطان رفه وعملياتها

12.1.1 مخاطر الحفاظ على السمعة ومستوى جودة الخدمة

تعتمد الشركة على سمعتها ومستوى جودة الخدمة التي تقدمها في الحفاظ على عملائها وحصتها السوقية، وفي حال تأثرت سمعة الشركة أو مستوى جودة الخدمة التي تقدمها لأي سبب من الأسباب فإن ذلك سيؤثر بشكل سلبي وجوهري على إيرادات الشركة ونتائج عملياتها.

12.1.2 المخاطر المتعلقة بعدم الامتثال لمتطلبات السعودية

وفقاً لمتطلبات السعودية، يجب على جميع الشركات العاملة في المملكة الحفاظ على توظيف نسبة معينة من الموظفين السعوديين بين موظفيها. ويتفاوت الحد الأدنى لنسبة الموظفين السعوديين على أساس أنشطة كل كيان. وفي حال عدم قدرة الشركة على الامتثال لمتطلبات السعودية المعمول بها، قد تواجه الشركة عقوبات تفرضها الجهات الحكومية، وقد يكون من الصعب على الشركة أن تواصل توظيف النسبة المطلوبة من الموظفين السعوديين وفقاً لبرنامج السعودية أو الحفاظ عليها. بالإضافة إلى ذلك قد لا تكون الشركة قادرة على توظيف القوى العاملة المطلوبة أو توظيف العدد المطلوب من الموظفين السعوديين، وقد تكون هناك زيادة كبيرة في تكاليف المرتبات في حال قيام الشركة بتعيين عدد أكبر من الموظفين السعوديين وقد يؤثر وقوع أي مما ورد أعلاه سلباً على أعمال الشركة ونتائجها المالية.

12.1.3 مخاطر عدم القدرة على تنفيذ خطة العمل وتحقيق استراتيجية النمو المستهدفة

يعتمد أداء الشركة المستقبلي على قدرتها على تنفيذ خطة العمل وتحقيق استراتيجية النمو المستهدفة، ولكن قد تواجه الشركة بعض المخاطر والصعوبات والتي قد تمثل في عدم قدرة الشركة على إيجاد مواقع مناسبة واستجارتها، عدم كفاية رأس المال، عدم توفير القوى العاملة، وتغير الاعتبارات الاقتصادية؛ مما قد يؤثر سلباً على نجاح الشركة في تنفيذ خططها المستقبلية وبالتالي على نتائج أعمال الشركة.

12.1.4 المخاطر المرتبطة بتوفر التمويل مستقبلاً

قد تحتاج الشركة إلى الحصول على قروض وتسهيلات بنكية لتمويل خطط التوسع في المستقبل، لذلك فإن عدم قدرة الشركة على الحصول على التمويل الذي تحتاجه من جهات ممولة، أو تمويل بشروط تفضيلية مقبولة تتناسب مع الشركة، سيكون له أثر سلبي على أداء الشركة وعملياتها التشغيلية. ومن الجدير بالذكر، أن الحصول على التمويل يعتمد على رأس مال الشركة ومركزها المالي وتدفعاتها النقدية والضمانات المقدمة. ولا تعطي الشركة أي تأكيد أو ضمان بشأن حصولها على التمويل المناسب إذا استدعت الحاجة مما ينعكس سلباً على الشركة.

12.1.5 مخاطر سلوك الموظفين وأخطائهم

لا تضمن الشركة عدم حدوث أخطاء من موظفيها، كالقيام بأنشطة غير نظامية أو سوء استخدام المعلومات والأنظمة أو إفشاء معلومات سرية أو التورط في نشر معلومات مضللة أو عدم التقيد بالضوابط الداخلية، التي قد ينتج عنها خسائر أو فرض عقوبات أو التزامات مالية على الشركة أو يسبب ضرراً لسمعتها وحيث أن الشركة لا تضمن منع حصول أخطاء الموظفين فهي لا تستطيع ضمان أن تلك الأخطاء لن تؤثر سلباً على أداء الشركة ونتائج عملياتها.

12.1.6 مخاطر الانقطاع غير المتوقع للأعمال

يعتمد دخل الشركة بشكل رئيس على العمليات التشغيلية للنشاط، وعليه فإن حدوث أي انقطاع في هذه العمليات لأي سبب كان - على سبيل المثال لا الحصر - مثل : صدور أو تغيير أي أنظمة حكومية أو بسبب الكوارث الطبيعية أو الحرائق في أي من أصولها؛ قد يؤدي إلى انقطاع في هذه العمليات؛ وبالتالي تآثر إيرادات وأرباح الشركة وسينعكس ذلك سلباً على عملياتها بشكل جوهري ومركزها المالي ونتائجها التشغيلية.

12.1.7 مخاطر قرارات الإدارة

تعتمد نتائج أعمال الشركة بشكل رئيس على قدرة إدارتها على اتخاذ القرارات الصحيحة والمناسبة فيما يتعلق بأعمالها وأنشطتها. وفي حال قامت إدارة الشركة باتخاذ قرارات خاطئة فيما يخص أعمالها، فسینعكس ذلك سلباً على أداء الشركة وربحيتها ونتائج عملياتها.

12.1.8 مخاطر الاعتماد على العناصر البشرية المهمة ومدى قدرة الشركة على الحفاظ عليها واستقطاب كفاءات جديدة

تهدف الشركة إلى استقطاب وتوظيف والحفاظ على الأشخاص المؤهلين لضمان كفاءة وجودة الأعمال من خلال الإدارة الفعالة والتشغيل السليم. وحيث أن نجاح الشركة في تنفيذ خططها المستقبلية يعتمد على قدرتها على استقطاب الموظفين المؤهلين والاحتفاظ بهم، وفي حال فقدان الشركة للعناصر البشرية المهمة كالكوادر التعليمية أو عدم قدرتها على استقطابهم والاحتفاظ بهم، فإن أعمال الشركة وربحيتها ونتائج عملياتها سوف تتأثر بشكل سلبي جوهري.

12.1.9 مخاطر عامة أخرى

- مخاطر عدم المحافظة على سمعة الشركة.
- مخاطر عدم توفر العمالة.
- مخاطر عدم القدرة على إدارة التدفقات النقدية الداخلة والخارجة للشركة.
- مخاطر عدم تقديم خدمات مستقبلية تلحق قبول لدى العملاء.
- مخاطر اختيار الوقت الخاطئ في تسويق وتطوير منتجات الشركة.
- مخاطر الوصول لנקطة التعادل بين الإيرادات والمصروفات في الوقت الغير متوقع.
- مخاطر المتعلقة بالفروقات الزكوية والالتزامات الزكاة الشرعية المحتملة.
- مخاطر عدم نجاح استراتيجية النمو.
- مخاطر السيطرة الفعلية من قبل عدد محدود من المساهمين.
- مخاطر قرارات الإدارة.
- مخاطر سلوك الموظفين وأخطائهم.
- المخاطر المتعلقة بالدعاوى القضائية والغرامات.
- المخاطر المتعلقة بعدم تمكن الشركة من تحصيل مستحقاتها.
- مخاطر عدم الالتزام بنظام السوق المالية ولوائح التنفيذية.
- مخاطر عدم الالتزام بمتطلبات وتعليمات الشركات المساهمة الصادرة عن وزارة التجارة.
- عدم الاستمرارية في العمل مستقبلاً للإدارة الحالية قد يؤثر سلباً على التشغيل وذلك لأي سبب طارئ.
- التوقف المفاجئ بخروط الإنتاج والذي إذا حدث لفترة طويلة لا يسمح الله سيؤدي إلى فقدان نسبة كبيرة من الانتاج وعدم تسليم الطلبات في مواعيدها مما سيؤثر على نتائج الشركة.

12. المخاطر المتعلقة بالسوق والقطاع

12.2.1 المخاطر المتعلقة بالبيعة التنافسية

يتمثل النشاط الرئيسي للشركة في الصناعات التحويلية ويتمس هذا المجال بالمنافسة العالية، وبالتالي فإنه في حال قيام المنافسين الحاليين أو المحتملين بتقديم أسعار (رسوم) أو شروط تنافسية أو حلول أفضل من تلك التي تقدمها الشركة، فإنها لن تكون قادرة على منافسة تلك الشركات، مما يؤدي إلى خفض حصة الشركة في السوق وبالتالي التأثير سلباً على أرباحها ونتائج عملياتها ومركزها المالي .

12.2.2 المخاطر الاقتصادية

يعتمد الأداء المستقبلي المتوقع للشركة على عدد من العوامل المرتبطة بالظروف الاقتصادية في المملكة عموماً، بما في ذلك على سبيل المثال لا الحصر عوامل التضخم ونمو الناتج المحلي الإجمالي ونصيب الفرد من الدخل وما إلى ذلك، تعتمد الاقتصادات الكلية والجزئية للمملكة بصفة أساسية على النفط والصناعات البترولية التي لا تزال تسيطر على حصة كبيرة من الناتج المحلي الإجمالي، ولهذا قد يكون لأي تذبذبات سلبية تحدث في أسعار النفط أثراً مباشراً وجوهرياً على الخطط ونمو الاقتصاد السعودي والإنفاق الحكومي بشكل عام، والتي ستؤثر سلباً بدورها على الأداء المالي للشركة بسبب عملها داخل النظام الاقتصادي السعودي المتأثر بمعدلات الإنفاق الحكومي . أيضاً، يعتمد النمو المستمر للاقتصاد السعودي على عدة عوامل أخرى تتضمن النمو السكاني المستمر واستثمارات القطاعين العام والخاص في البنية التحتية، ولهذا سيكون لأي تغيير في أي من هذه العوامل أثراً كبيراً على الاقتصاد، مما سيؤثر سلباً بدرجة كبيرة على أعمال الشركة ونتائج العمليات والمركز المالي للشركة وتطلعاتها المستقبلية.

12.2.3 مخاطر فرص النمو

تعتمد قدرة الشركة في تطوير أعمالها على استغلالها لفرص النمو سواء كانت تلك الفرص في المناطق الحالية التي تعمل بها الشركة أو في مناطق جديدة . وتناثر فرص النمو بشكل كبير بمستوى المنافسة في السوق، وتوفر الموارد المادية والبشرية، وقدرة فريق إدارة الشركة، والأنظمة القانونية، وغيرها . وعليه، ليس هنالك ضمان بالمحافظة على مستوى متواصل من النمو، حيث أن الشركة قد تواجه صعوبات في توسعة نشاطها وتنمية حصتها السوقية وزيادة إيراداتها . وبالتالي فإنه في حال لم تتمكن الشركة من إدارة نموها بشكل إيجابي، فسوف تتأثر قدرتها في تطوير نشاطها وزيادة أرباحها . وتعزيز العوائد لمساهميها، مما يعني تأثر الوضع المالي للشركة ونتائج عملياتها بشكل سلبي .

12.2.4 المخاطر المتعلقة بالأوضاع السياسية والأمنية

تتركز أعمال الشركة في المملكة العربية السعودية، ولذلك فإن الأداء المالي للشركة يعتمد على الظروف الاقتصادية والسياسية السائدة في المملكة بالإضافة للظروف الاقتصادية العالمية التي تؤثر بدورها على اقتصاد المملكة . تعاني العديد من دول الشرق الأوسط من عدم الاستقرار السياسي أو الأمني في الوقت الحاضر، ولا يوجد ضمانات بأن الظروف الاقتصادية والسياسية في تلك البلدان أو أي بلدان أخرى لن يكون لها تأثير سلبي على الأسواق في المملكة وبالتالي التأثير بشكل سلبي وجوهري على أعمال الشركة ونتائج عملياتها .

12.2.5 مخاطر التغيير في الأنظمة والقوانين ذات العلاقة

كغيرها من الشركات العاملة في المملكة العربية السعودية، تخضع الشركة لعدد من الأنظمة والقوانين التي قد تتغير أو يتم تحديثها من قبل الجهات المختصة كذلك، فقد تصدر قوانين وأنظمة جديدة من الجهات الرسمية ذات العلاقة من حين إلى آخر . وعليه فإن أعمال الشركة ستتأثر بشكل سلبي في حال حدوث أي تغيير جوهري لأي من الأنظمة ذات العلاقة أو استحداث أنظمة إضافية لها تأثير مباشر على أداء وربحية الشركة .

12.2.6 مخاطر حدوث الكوارث الطبيعية كالسيول والزلازل والأحداث الأخرى

قد تتعرض الشركة إلى حدوث كوارث طبيعية خارجة عن نطاق سيطرتها كالسيول والزلازل والعواصف والحرائق وغيرها من الأحداث الكارثية التي قد تلحق ضرر بمرافق الشركة أو مشاريعها، وبالتالي التأثير سلباً على سير عمل مشاريع وعمليات الشركة مما يؤثر سلباً على نتائجها التشغيلية . كما أن حدوث أي من تلك الكوارث سيؤدي إلى تكبد الشركة تكاليف إضافية وذلك لتصحيح تلك الأضرار، الأمر الذي يؤدي إلى ارتفاع المصاريف وانخفاض ربحية الشركة بشكل حتمي .

12. المخاطر المتعلقة بالأسهم

12.3.1 مخاطر التقلب المحتمل في سعر الأسهم العادية ومخاطر سيولة أسهم الطرح

قد تتأثر قيمة الأسهم العادية سلباً أو إيجاباً بالرغم من عدم إدراج الشركة حالياً في السوق المالية وذلك حسب نتائج التشغيل الفعلية للشركة أو حسب الأوضاع الاقتصادية العامة أو النظامية. لا يوجد حالياً ولم يسبق وجود سوق مالي لتداول أسهم الشركة، ولا توجد أي تأكيدات بشأن وجود سوق فاعلة ومستمرة لتداول أسهم الشركة بعد انتهاء فترة الطرح.

12.3.2 مخاطر بيع أو طرح أسهم إضافية مستقبلاً

في حال قررت الشركة زيادة رأس مالها عن طريق إصدار أسهم جديدة في المستقبل لغرض التوسع في أنشطة الشركة أو لإطفاء خسائر، فمن المحتمل أن يؤدي ذلك إلى التأثير سلباً على سعر السهم في السوق أو تدني نسبة ملكية المساهمين في الشركة في حال عدم استثمارهم في الأسهم الجديدة في ذلك الحين. كما أن الشركة قد لا تتمكن من زيادة رأس مالها في الوقت الذي تحتاجه أو بالشكل الذي يخدم مصلحتها أو مصلحة المساهمين، الأمر الذي سيؤثر سلباً على توقعات الشركة ونتائج عملياتها ومركزها المالي.

12.3.3 مخاطر توزيع الأرباح

يعتمد قرار توزيع أرباح على حملة الأسهم العادية على عدة عوامل منها تحقيق الأرباح والموقف المالي للشركة وكذلك متطلبات رأس المال العامل للشركة والأرباح القابلة للتوزيع وحدود الائتمان المتاحة للشركة. كما يعتمد ذلك على عدة عوامل أخرى تخضع لتقييم مجلس الإدارة، وعليه فإن الشركة لا تضمن وقد لا تقوم بدفع أرباح لحملة الأسهم العادية بصفة دائمة.

12.4 المخاطر المتعلقة في اكتمال الاكتتاب في تمويل حقوق الملكية الجماعية

12.4.1 المخاطر المتعلقة بعدم اكتمال الطرح وجمع الأموال المستهدفة أثناء الطرح

قد ينطوي على طرح الفرصة الاستثمارية داخل المنصة مخاطر بعد اكتمال الطرح، والتي قد تشمل عدم تعديل بنود رأس المال للشركة في كل من النظام الأساس للشركة وعقد التأسيس. أو عدم إصدار سجل للمساهمين معتمد من قبل وزارة التجارة بناء على زيادة رأس مال الشركة أو ظهور معلومات جوهرية مختلفة عما تم عرضه خلال فترة الاكتتاب، لذا لا يمكن اعتبار قيمة الاستثمار المدفوع من قبل المستثمرين معتمدة الا بعد إصدار شهادات ملكية الأسهم في الشركة المصدرة لضمان سلامة إجراءات ما بعد الطرح. وفي حال عدم الاستيفاء فسترد جميع أموال المستثمرين إلى حساباتهم البنكية.

13. المستندات

المستندات التالية متاحة للمعاينة على الموقع الرسمي خلال فترة الطرح:

1. السجل التجاري
2. النظام الأساسي